

*Vydavatel neuveden, VF, 1957s*



*Vydavatel neuveden, VF, 1957s*

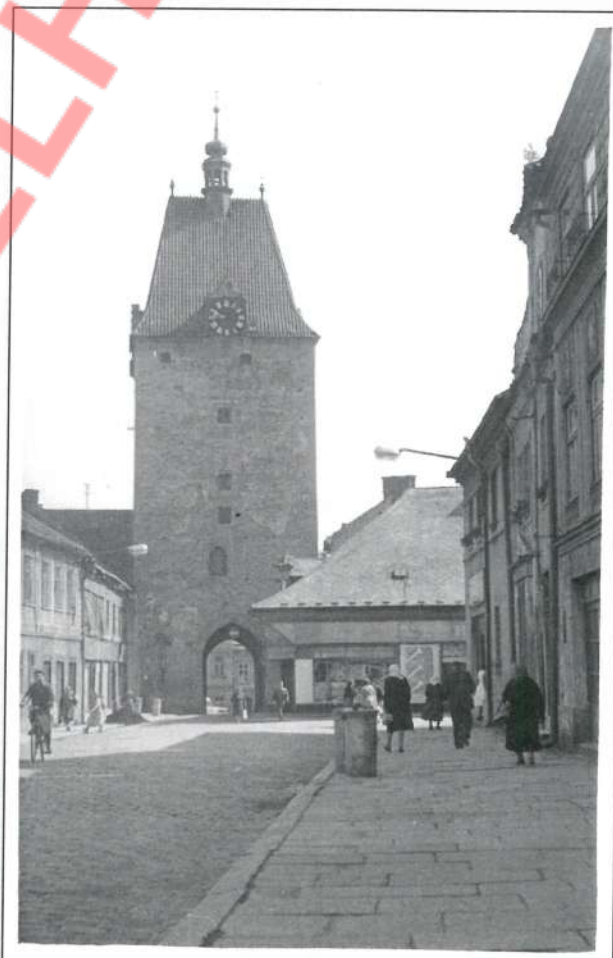
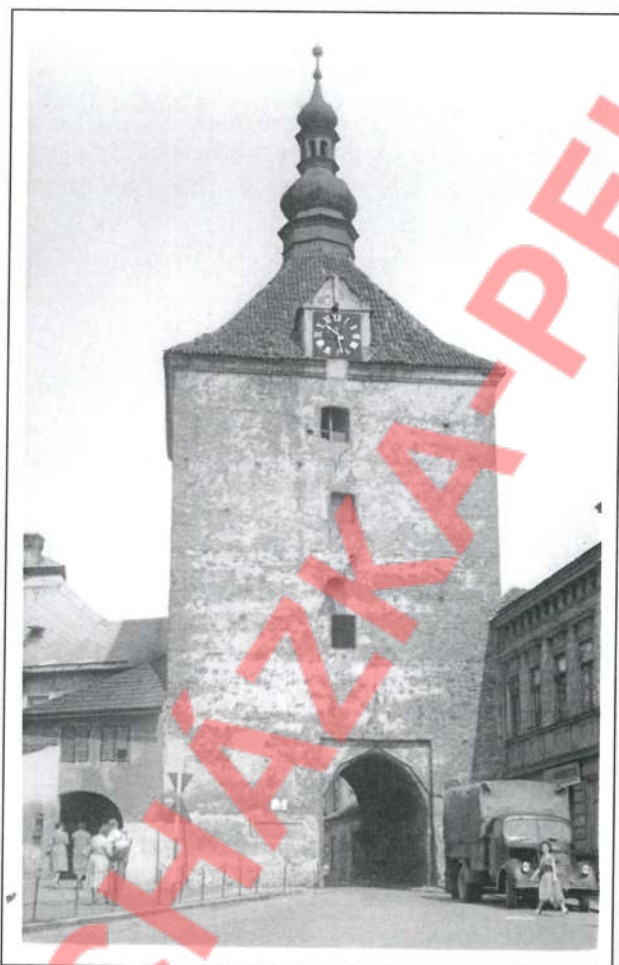
Prohlídku města začneme tam, kde jsme ji v minulém dílu ukončili, a to na věži kostela sv. Bartoloměje. A záběry z ní na náměstí z doby, kdy se v Pelhřimově (neboli Pivonicích) natáčel film „Mezi nebem a zemí“. Ze spořitelny se stal Úřad, kde pracoval V. Brodský, a na náměstí přibyla socha hrdiny, kterou tvořil J. Bláha. Oba se za několik desetiletí do Pelhřimova vrátili při natáčení seriálu Návštěvníci.



Vydali J. Šechtl a J. Voseček, Pelhřimov, F, 1910 (foto okolo r. 1870)



Sousední dům vlevo (čp. 14) se znakem na průčelí byl nejméně od roku 1840 sídlem pelhřimovského poštovního úřadu. Byl zde po tři generace rodiny Tomších. Z něho se po orazítkování vydaly na své putování poštovním kočárem vyobrazené dopisy.



*Vydavatel neuveden, F, 1960s*

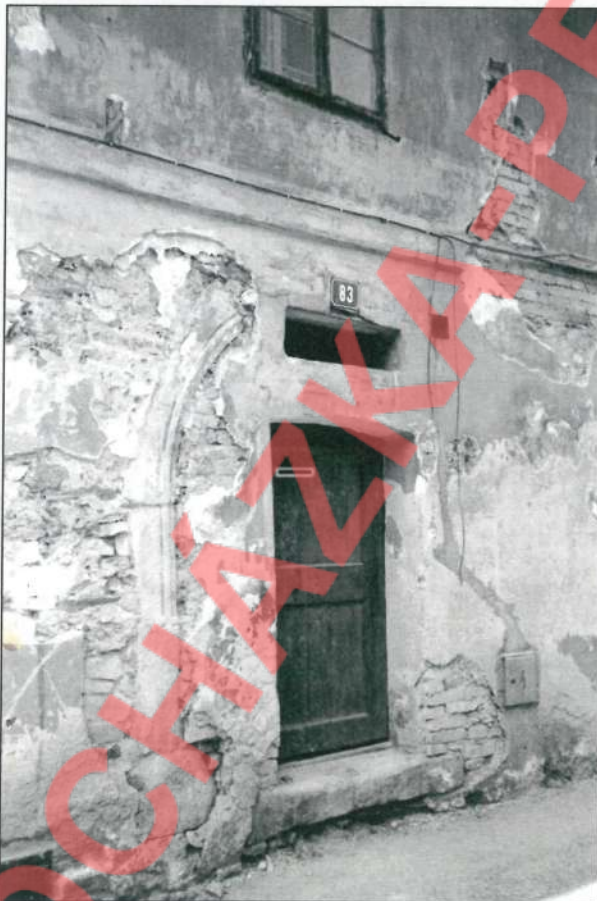
Na trojici ftopohlednic zachytil neznámý návštěvník Pelhřimova „běžný všední den“ na náměstí a jeho okolí „v červnu 1960“, jak neopomněl uvést na rubové straně před jejich odesláním.



Vydal J. Kohn, Pelhřimov, F, 1931s



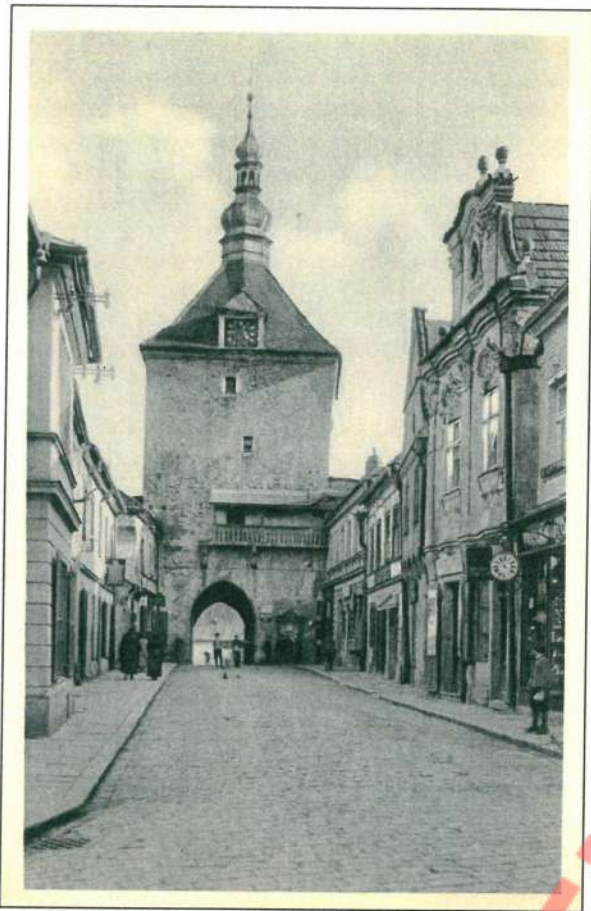
Zákoutí u synagogy a masných krámů bylo místem her dětí z blízkého okolí, místem schůzek ale i místem dílenské a opravárenské práce.



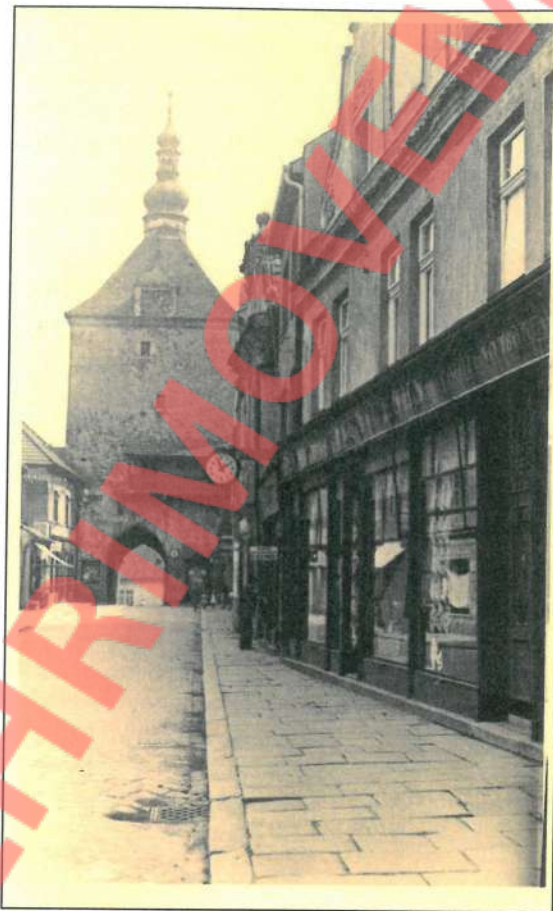
Vydavatel neuveden, F, 1964s



Soukromé fotografie, 1958s



Vydal Odbor klubu Za starou Prahu v Pelhřimově,  
KA, 1930r



Vydavatel neuveden, F, 1924r



Venkovní nástěnné hodiny prozrazují, ve kterém z domů v Poděbradově ulici měla firma obchod – čp. 19. Byly zde (již nejdoucí) ještě v šedesátých letech, kdy sem byla umístěna květinová síň. (rozměry reklamní papírové cedule 49 x 30 cm)



Vydavatel neuvoden, F, 1949s



Vydavatel neuvoden, F, 1915s

Vydavatel neuvoden,  
F, 1944s

Druhý se specializoval na kostely. Zachytil proměnu zástavby u sv. Víta a pořídil netradiční záběr kostela sv. Bartoloměje s altánem v Děkanské zahradě. Obnovu altánu v roce 1934 zajistil a financoval děkan Msgr. F. B. Vaněk.



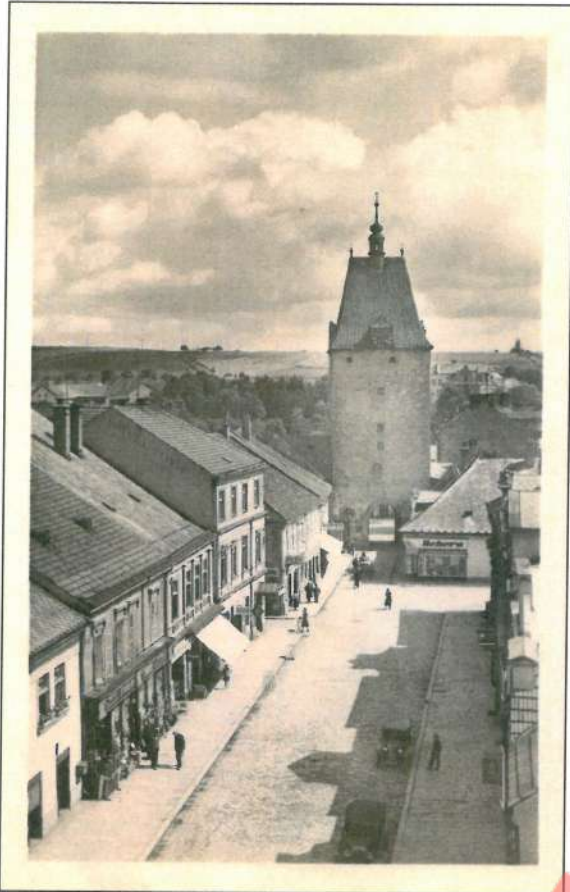
Vydavatel neuveden,  
F, 1957r

Vydalo Pressfoto  
Praha, VF, 1968r

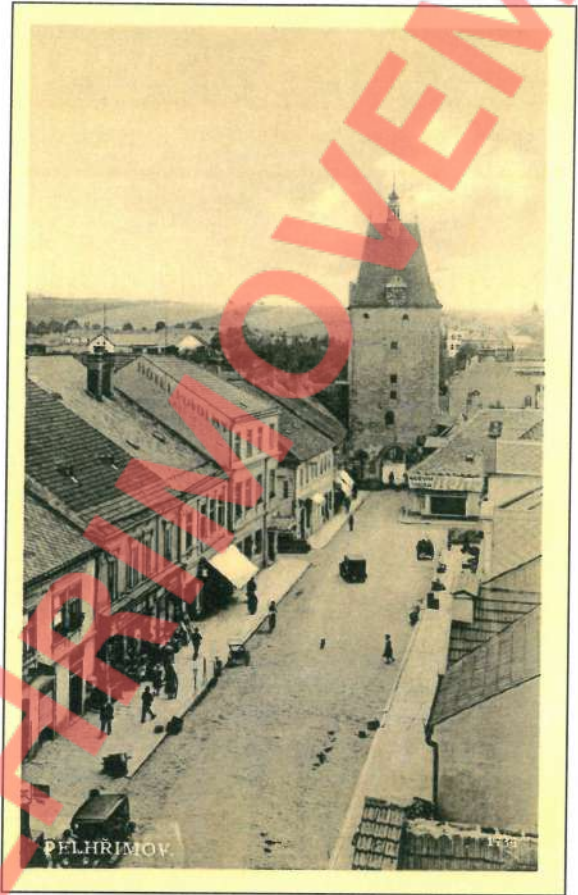


Autobusy  
stejně jako  
osobní  
automobily  
mohly přímo  
na náměstí  
zajíždět  
a parkovat  
na něm  
až do roku  
1975.

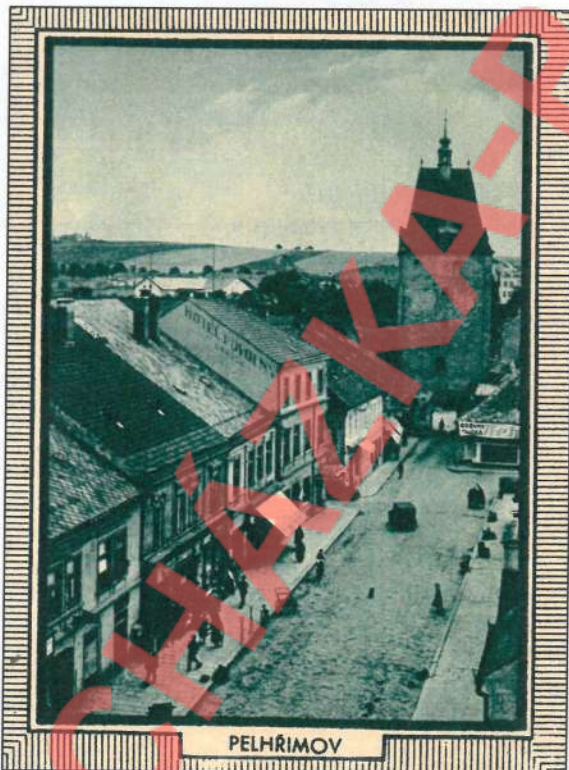
Vydavatel neuveden,  
F, 1969s



Vydal A. Pacner, Pelhřimov, F, 1948r



Vydavatel neveden, F, 1937r



*Franchorka-Perola, divyice zadržila,*

PELHŘIMOV, starobylé a rázovité okresní město s 6500 obyvatel, založené nepochybně biskupem Pelhřimem ve XIII. stol. Sředověké brány a bašty; kostel sv. Bartoloměje se sgrafity; kostel sv. Víta z první poloviny XIII. století. Zámek, nyní museum, s věží, na níž jsou pohyblivé figury Herkula a Saturna. Kartáčnícký a textilní průmysl. Nedaleko zámek Božetov a zbytky stříbrných dolů.

Historickou část textu přehlédl a doplnil prof. Mr. Bidlas, člen Histor. klubu v Praze.

*už naše babička kávu z nich varila.*

Záběr ulice použitý již dříve na pohlednici se objevil i na sběratelské kartičce vkládané do balení oblíbené žitné kávy značky Perola.



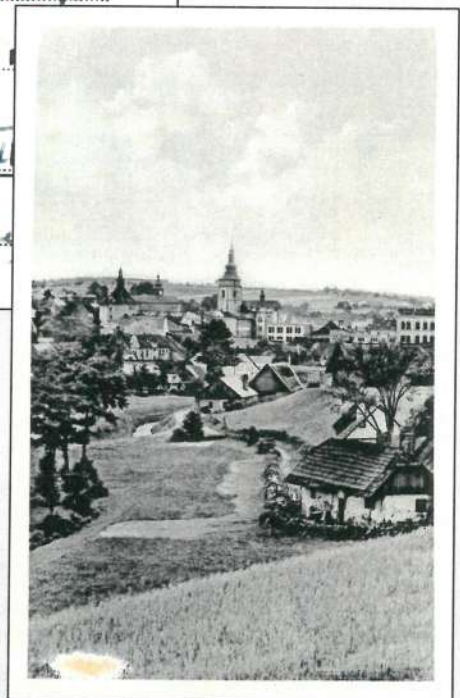
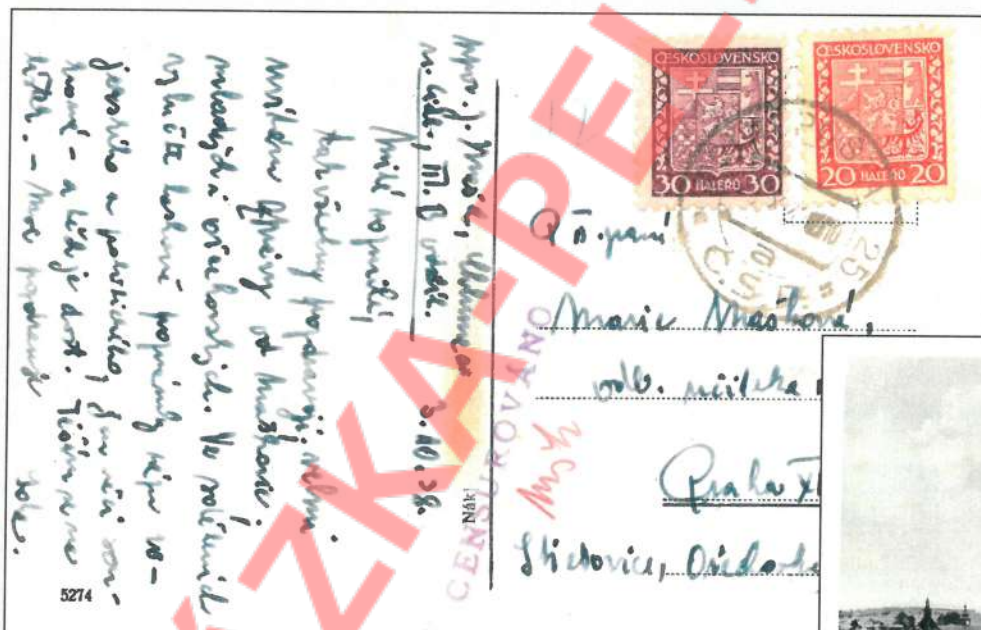


Vydal F. Dubřický, Pelhřimov, KA, 1923r



Vydavatel neuveden, F, 1951r

Záběr nemocnice s dnes již zmizelým Svatojánským předměstím pořídil autor z Okresní hospodářské záložny u Jihlavské brány. Vyhlášený hostinec U Stavů za Kamenným mostem je uprostřed záběru za nárožní střešní ozdobou obchodního domu J. Samka. I přes jednotnou podobu fasády je možné rozlišit původní nemocniční budovu od chirurgického pavilonu přistavěného ve třicátých letech.



Obě pohlednice prošly poľní poštou č. 25, která zahájila svoji činnost až 6. října (tj. dvanáctý mobilizační den, počítaly se od 25. září). Nejspíš z neznalosti organizace poľní poštovní služby byly vyplaceny známkami. Zatímco na předcházející pohlednici pracoval cenzor hlavně na textu a vytištěný Pelhřimov nechal bez povšimnutí, zde naopak velice pečlivě vyškrábal Pelhřimov z adresní i obrazové strany pohlednic. Zajímavá je i kombinace dvou různých cenzurních razítek na horní pohlednici.